

## กรอบความคิดในการวิจัย (Conceptual Framework)

ผศ.ดร. ทองสุข วันแสน  
มหาวิทยาลัยราชภัฏสุรินทร์

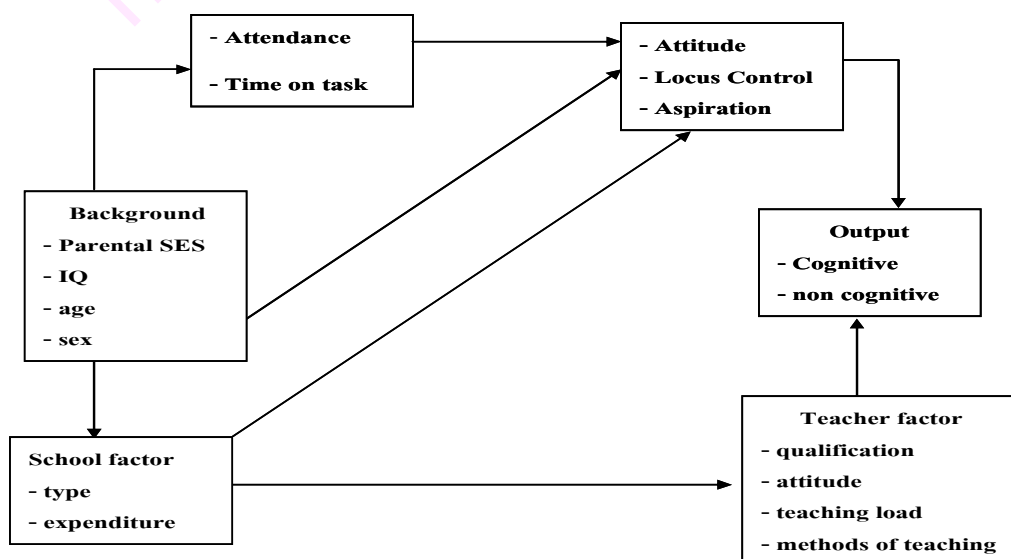
การทำวิจัยเรื่องใด ๆ ก็ตาม สิ่งสำคัญประการหนึ่งที่จะช่วยให้งานวิจัยนั้น ๆ ประสบผลสำเร็จ และเกิดองค์ความรู้ใหม่ ๆ ได้ และอยู่บนพื้นฐานของการมีหลักการหรือมีทฤษฎีรองรับ ผู้วิจัยต้องสร้างกรอบความคิดของการวิจัยให้ชัดเจน สำหรับในบทความนี้ผู้เขียนจะกล่าวถึง ความหมาย ความสำคัญ เทคนิคการสร้างกรอบความคิด และตัวอย่างกรอบความคิดการวิจัยเรื่องต่าง ๆ ดังรายละเอียดต่อไปนี้

### ความหมาย

การกล่าวถึงกรอบความคิดในการวิจัย จำเป็นจะต้องเข้าใจความหมายของคำที่เกี่ยวข้อง ซึ่งเป็นคำที่สำคัญคือ กรอบการวิจัย (Research Framework) และคำว่า กรอบความคิดเชิงทฤษฎี (Theoretical Framework) ซึ่งความหมายของคำเหล่านี้ สัมพันธ์ พันธุ์ฤกษ์ (2543 : 86-87) ได้สรุปจากข้อเขียนของ นงลักษณ์ วิรัชชัย (สมาคมวิจัยทางสังคมศาสตร์แห่งประเทศไทย, 2538 : 21-23, 27, 29) ดังนี้

1. **กรอบการวิจัย (Research Framework)** เป็นการแสดงขั้นตอนในการดำเนินงานวิจัย ซึ่งนักวิจัยบางส่วนจะรายงานเป็นหัวข้อ หรือแผนภาพไว้ในบทที่ 3 วิธีดำเนินการวิจัย

2. **กรอบความคิดเชิงทฤษฎี (Theoretical Framework)** เป็นแบบจำลองหรือโมเดล (Model) ที่แสดงโครงสร้างความสัมพันธ์ระหว่างตัวแปรทั้งหมดที่เกี่ยวข้องตามทฤษฎีที่ผู้วิจัยยึดเป็นกรอบในการวิจัย เช่น กรอบความคิดเชิงทฤษฎีที่ยึดทฤษฎีฟังก์ชันผลผลิตทางการศึกษา (Educational Production Function Theory) และงานวิจัยที่ใช้โมเดลปัจจัยการผลิต (Input – Output Model) ตามแผนภาพดังนี้ (นงลักษณ์ วิรัชชัย อ่างในสมาคมวิจัยสังคมศาสตร์แห่งประเทศไทย, 2538 : 21-23)



ในที่นี้แสดงกรอบความคิดทฤษฎีที่เป็นโครงสร้างความสัมพันธ์ระหว่างกลุ่มตัวแปรใหญ่ ๆ รวม 6 กลุ่มการเขียนกรอบความคิดเชิงทฤษฎี อาจแสดงโครงสร้างความสัมพันธ์ระหว่างตัวแปรแต่ละตัวทั้งหมดก็ได้ ถ้าแสดงสถานะของตัวแปรว่าตัวแปรใดเป็นแปรตัวสังเกตได้ (Observed Variable) และตัวแปรลักษณะแฝง (Latent Variable) ก็จะได้โมเดลความสัมพันธ์โครงสร้างเชิงเส้น หรือโมเดลลิสเรล (LISREL model) โดยสมบูรณ์ จากกรอบความคิดเชิงทฤษฎีดังกล่าว ถ้านักวิจัยตัดสินใจเลือกศึกษาเฉพาะกลุ่มโรงเรียนในสังกัดสำนักงานเขตพื้นที่การศึกษาศุรินทร์เขต 1 ไม่รวมโรงเรียนประเภทอื่นหรือกำหนดขอบเขตของ การวิจัยเฉพาะนักเรียนเพศหญิง เนื่องจากมีการวิจัยกับนักเรียนชายมาก แต่ยังไม่มีการวิจัยกับกลุ่มนักเรียนหญิง หรือนักวิจัยตัดสินใจเลือกศึกษาเฉพาะผลสัมฤทธิ์ทางการเรียนด้านวิชาการอย่างเดียว โดยมีเหตุผลสนับสนุนการตัดสินใจอย่างดี จากการตัดสินใจดังกล่าว จะทำให้นักวิจัยลดตัวแปรในแผนภาพลงได้ กรอบความคิดที่ปรับใหม่แล้ว จะเป็นกรอบความคิดในการวิจัย (Conceptual Framework) ที่นักวิจัยจะใช้ต่อไป

### 3. กรอบความคิดในการวิจัย (Conceptual Framework)

กรอบความคิดในการวิจัย เป็นกรอบความคิดที่ผู้วิจัยปรับมาจากกรอบความคิดเชิงทฤษฎี ด้วยการปรับลดตัวแปรในกรอบความคิดเชิงทฤษฎี โดยมีเหตุผลสนับสนุนการตัดสินใจเป็นอย่างดี หรือกรอบความคิดในการวิจัย เป็นผลจากการที่ผู้วิจัยได้สรุปความสัมพันธ์ระหว่างปรากฏการณ์ขึ้นเป็นแบบจำลอง แล้วใช้เป็นกรอบความคิดในการวิจัยเรื่องนั้นต่อไป กล่าวโดยสรุป กรอบความคิดในการวิจัย (Conceptual Framework) หมายถึง แบบจำลองที่นักวิจัยสร้างขึ้น โดยใช้ทฤษฎีและผลการวิจัยในอดีต เพื่อแทนความเกี่ยวข้อง สัมพันธ์ระหว่างปรากฏการณ์ที่เกิดขึ้นจริงในธรรมชาติ และจะนำไปตรวจสอบว่ามีความสอดคล้องกับข้อมูลเชิงประจักษ์หรือไม่เพียงใด ในรายงานการวิจัย นักวิจัยนิยมเสนอกรอบความคิดในการวิจัยในรูปของโมเดล หรือแผนภาพแสดงโครงสร้างความสัมพันธ์ ระหว่างตัวแปรทั้งหมดที่ใช้ในการวิจัย กรอบความคิดในการวิจัยนี้ จะลดรูปมาจากกรอบความคิดเชิงทฤษฎี (Theoretical Framework) ในกรอบความคิดเชิงทฤษฎีจะรวมตัวแปรทุกตัวที่เกี่ยวข้องสัมพันธ์กับตัวแปรตามที่นักวิจัยต้องการศึกษา แต่ในการวิจัยนักวิจัยอาจพิจารณาควบคุมความแปรปรวนของตัวแปรบางตัว ทำให้อิทธิพลจากตัวแปรนั้นคงที่ หรือจำกัดขอบเขตการวิจัย ไม่ศึกษาตัวแปรทั้งหมดในกรอบความคิดเชิงทฤษฎี ตัวแปรที่เหลืออยู่ในกรอบความคิดในการวิจัย จึงอาจมีจำนวนน้อยกว่าตัวแปรในกรอบความคิดเชิงทฤษฎี (นงลักษณ์ วิรัชชัย อ่างในสมาคมวิจัยสังคมศาสตร์แห่งประเทศไทย, 2538 : 22-29)

ในกรณีเรื่องที่จะทำวิจัย เป็นเรื่องที่ยังไม่เคยมีใครทำมาก่อน จึงไม่สามารถกำหนดกรอบความคิดในการวิจัยได้ ซึ่งมีโอกาสเป็นไปได้น้อยมาก เพราะองค์ความรู้ที่มีอยู่ในปัจจุบันนี้ ล้วนมีทฤษฎีและข้อค้นพบจากการวิจัยเป็นฐานรองรับ ปัญหาวิจัยที่ยังไม่เคยมีใครทำมาก่อนนั้น อาจจะมีได้ ก็คือเป็นปัญหาวิจัยที่ยังไม่มีการวิจัยในประเทศไทย มีแต่ในต่างประเทศ กรณีเช่นนี้ การกำหนดกรอบความคิด

ในการวิจัยควรต้องอิงทฤษฎีและข้อค้นพบจากการวิจัยในต่างประเทศ แล้วผู้วิจัยปรับเปลี่ยนให้เหมาะสมกับสภาพปรากฏการณ์ในประเทศไทย หากจะมีกรณีปัญหาวิจัยที่จะทำนั้น ยังไม่มีทฤษฎีใด ๆ เกี่ยวข้องเลยแม้แต่น้อย และไม่เคยมีใครทำวิจัยเลย (ซึ่งจะหาปัญหาวิจัยลักษณะนี้เป็นไปได้น้อยมาก) นักวิจัยจะสร้าง กรอบความคิดในการวิจัยตามหลักสูตรการศึกษา โดยกำหนดข้อตกลงเบื้องต้นรองรับก็ได้ (นงลักษณ์ วิรัชชัย อ่างในสมาคมวิจัยสังคมศาสตร์แห่งประเทศไทย. 2538 : 27)

จากความหมายของกรอบความคิดในการวิจัยที่กล่าวมาแล้วข้างต้น กล่าวได้ว่ากรอบความคิดในการวิจัย หมายถึง สิ่งที่แสดงถึงแนวความคิดอันเป็น โครงสร้างของความสัมพันธ์ระหว่างตัวแปรต่าง ๆ ในการวิจัย รวมทั้งแบบแผนของการดำเนินการวิจัย

### ความสำคัญ

กรอบความคิดในการวิจัย มีความสำคัญดังนี้

1. เป็นเครื่องชี้ให้ผู้วิจัยเกิดมโนทัศน์ในการวิจัยอย่างแจ่มชัด
2. เป็นแนวทางสำหรับการตั้งสมมติฐานการวิจัย
3. เป็นสิ่งที่จะช่วยให้การวางแผนการดำเนินการวิจัยเป็นไปอย่างมีประสิทธิภาพ เป็นระบบ มีขั้นตอนเด่นชัดและรัดกุม
4. เป็นพื้นฐานที่จะก่อให้เกิดทฤษฎีใหม่ ๆ

### เทคนิคการสร้างกรอบความคิดในการวิจัย

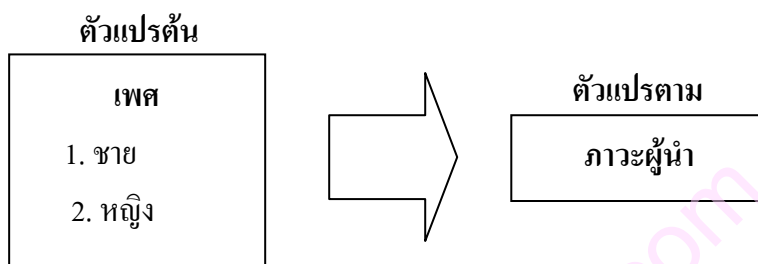
การสร้างกรอบความคิดในการวิจัย มีเทคนิคที่สำคัญดังนี้

1. ศึกษาเอกสารงานวิจัยที่เกี่ยวข้องรวมทั้งทฤษฎีในเรื่องนั้น ๆ อย่างกว้างขวางและลึกซึ้ง
2. สร้างรูปแบบ (Model) ของความสัมพันธ์ระหว่างตัวแปรต่าง ๆ โดยเฉพาะอย่างยิ่งความสัมพันธ์ระหว่างตัวแปรต้นและตัวแปรตาม ทั้งนี้การเลือกสรรตัวแปรต้นและตัวแปรตามนั้นจะต้องเป็นตัวแปรที่มีความสำคัญที่จะก่อให้เกิดองค์ความรู้ใหม่
3. ตรวจสอบความสมเหตุสมผลของกรอบความคิดในการวิจัย โดยพิจารณาความสอดคล้องกับทฤษฎีและงานวิจัยที่เกี่ยวข้อง

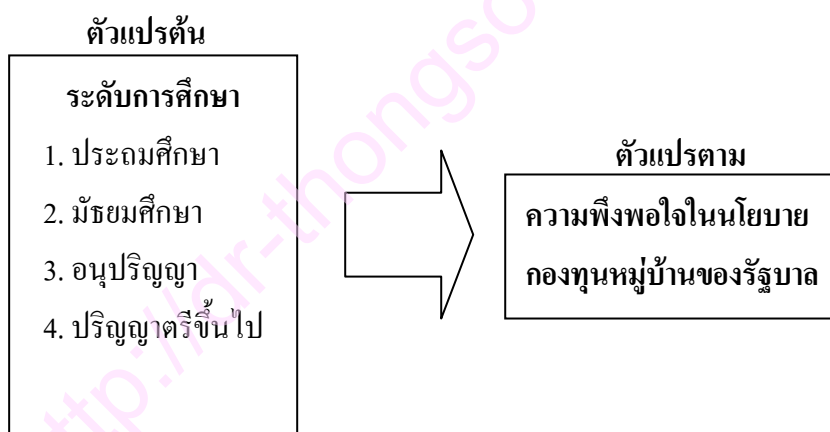
## ตัวอย่างกรอบความคิดในการวิจัย

กรอบความคิดในการวิจัยที่จะกล่าวถึงต่อไปนี้ได้มาจากการสมมติขึ้นของผู้เขียน และงานวิจัยที่ทำจริงแล้ว และกำลังดำเนินการอยู่ ดังนี้

### ตัวอย่างที่ 1



### ตัวอย่างที่ 2



**ตัวอย่างที่ 3** กรอบความคิดงานวิจัยเรื่อง “ปัจจัยที่มีผลต่อการยอมรับการกระจายอำนาจให้องค์การบริหารส่วนตำบลจัดการงานด้านสุขภาพ ตามความคิดเห็นของเจ้าหน้าที่สาธารณสุขตำบลจังหวัดศรีสะเกษ” งานวิจัยของ จิรเดช บุญอินทร์ , 2546

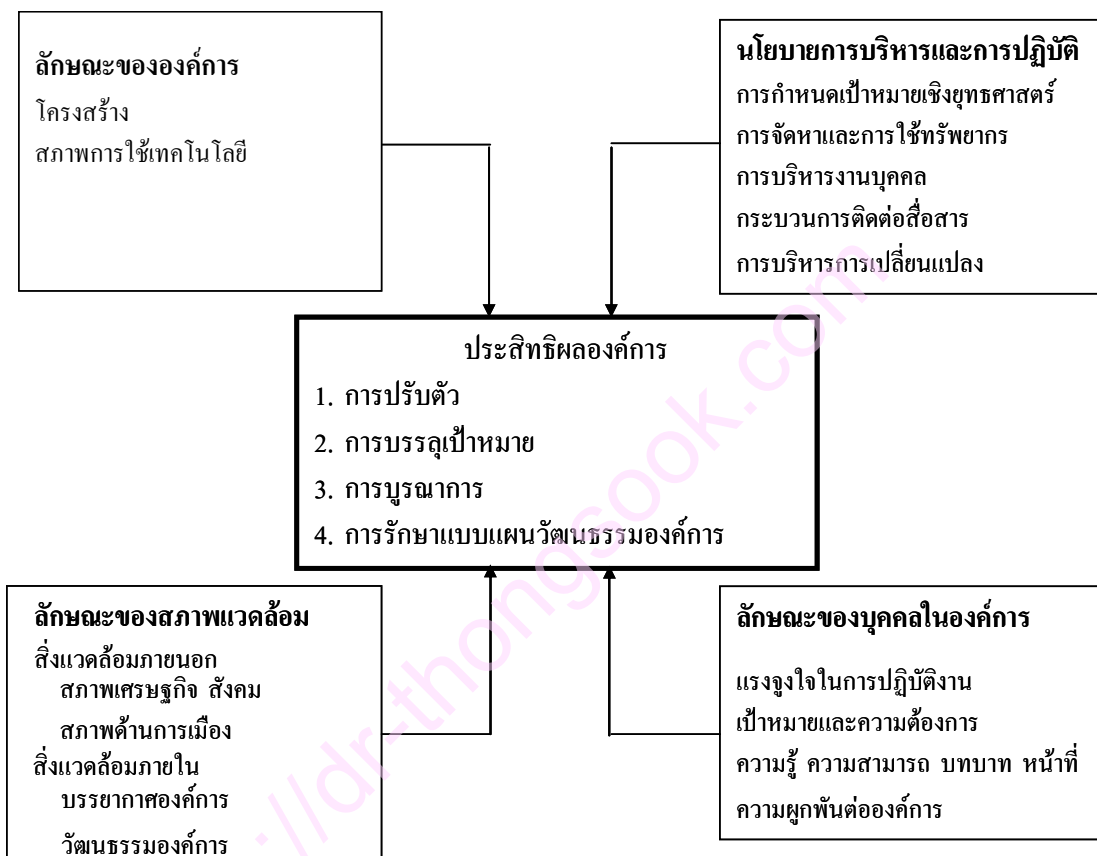
### ตัวแปรต้น

1. คุณลักษณะด้านสังคมประชากรของเจ้าหน้าที่สาธารณสุขตำบลในด้าน
  - 1.1 อายุราชการ
  - 1.2 ระดับการศึกษา
  - 1.3 ประเภทตำแหน่ง
  - 1.4 ประสบการณ์การทำงานร่วมกับองค์กรปกครองส่วนท้องถิ่น
2. ทักษะองค์การบริหารส่วนตำบล
3. ความคิดเห็นของของเจ้าหน้าที่สาธารณสุขตำบลที่มีต่อบุคลากรและองค์กร อบต.ในด้าน
  - 3.1 ความรู้ความเข้าใจเกี่ยวกับการปฏิบัติงานของอบต.
  - 3.2 ภาวะผู้นำ
  - 3.3 ทีมงาน
  - 3.4 การบริหารจัดการ
  - 3.5 สิ่งอำนวยความสะดวกในการปฏิบัติงาน

### ตัวแปรตาม

การยอมรับการกระจายอำนาจให้องค์การบริหารส่วนตำบลจัดการงานด้านสุขภาพ

ตัวอย่างที่ 4 กรอบความคิดงานวิจัยเรื่อง “การวิเคราะห์ปัจจัยที่ส่งผลต่อประสิทธิผลองค์กรของหน่วยศึกษานิเทศก์ กรมสามัญศึกษา” งานวิจัยของ ประเสริฐ บัณฑิตศักดิ์, 2540



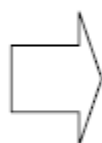
ตัวอย่างที่ 5 กรอบความคิดงานวิจัยเรื่อง “ปัจจัยที่ส่งผลต่อประสิทธิภาพการปฏิบัติงานของเทศบาลเมืองสุรินทร์” งานวิจัยของ พิทักษ์ กิจอานันท์, 2547

#### ตัวแปรต้น

1. ปัจจัยในการปฏิบัติงาน ในด้าน
  - 1.1 โครงสร้าง
  - 1.2 บุคลากร
  - 1.3 แผนงาน
  - 1.4 งบประมาณ
  - 1.5 สิ่งอำนวยความสะดวก
2. กระบวนการดำเนินงานในด้าน
  - 2.1 การปฏิบัติงานตามแผน
  - 2.2 การติดต่อสื่อสาร
  - 2.3 การจัดทีมงาน
  - 2.4 การใช้เทคโนโลยี
  - 2.5 การแก้ไขปัญหาและอุปสรรค
3. สภาพแวดล้อม ภายในเทศบาล ในด้าน
  - 3.1 บรรยากาศในการทำงาน
  - 3.2 วัฒนธรรมในองค์กร
4. ภาวะผู้นำของผู้บริหารเทศบาล

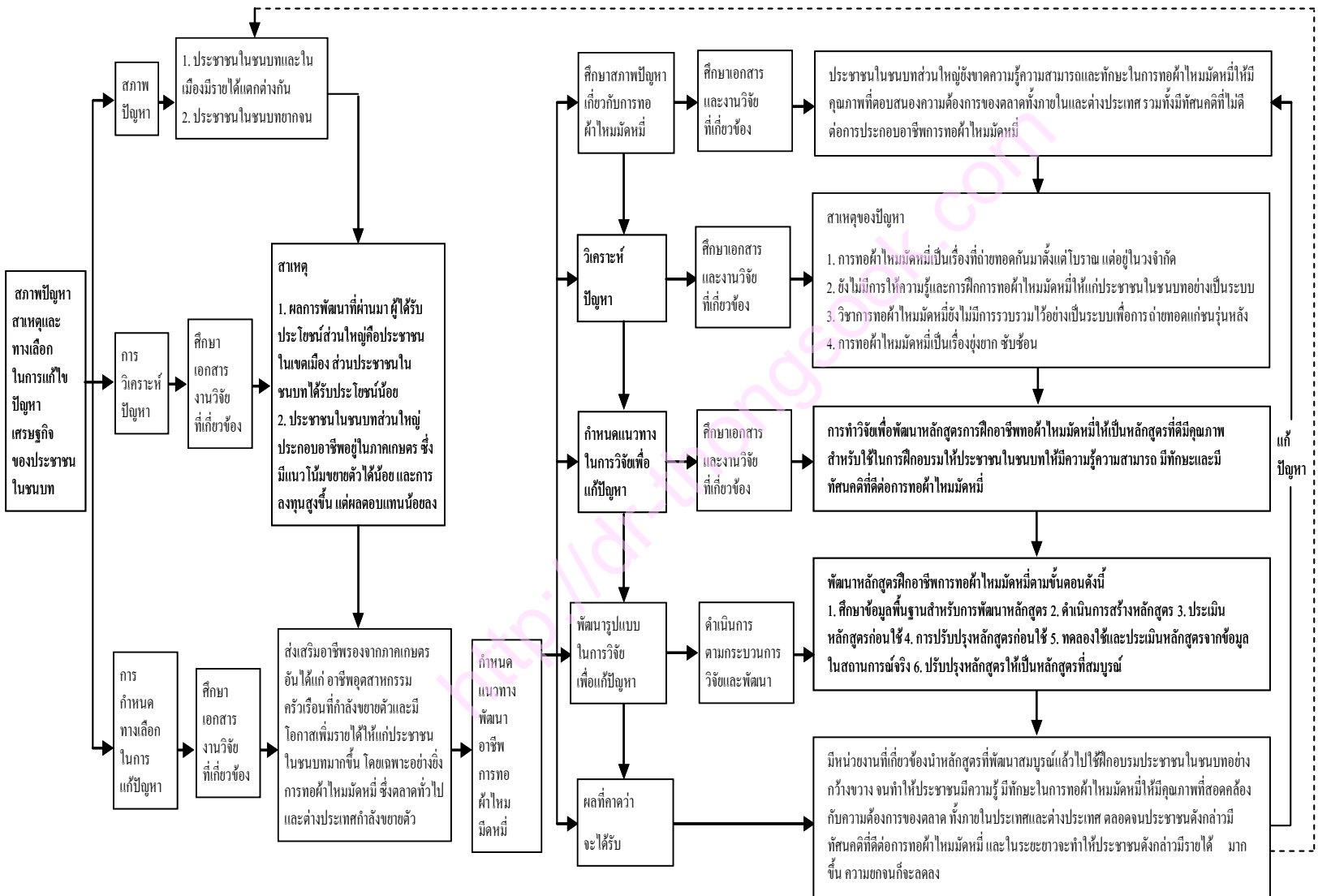
#### ตัวแปรตาม

- ประสิทธิภาพของการปฏิบัติงานของเทศบาลเมืองสุรินทร์ ในด้าน
1. การปฏิบัติงานได้สำเร็จตามวัตถุประสงค์
  2. คุณภาพงานบริการของเทศบาล
  3. ความพึงพอใจของประชาชน



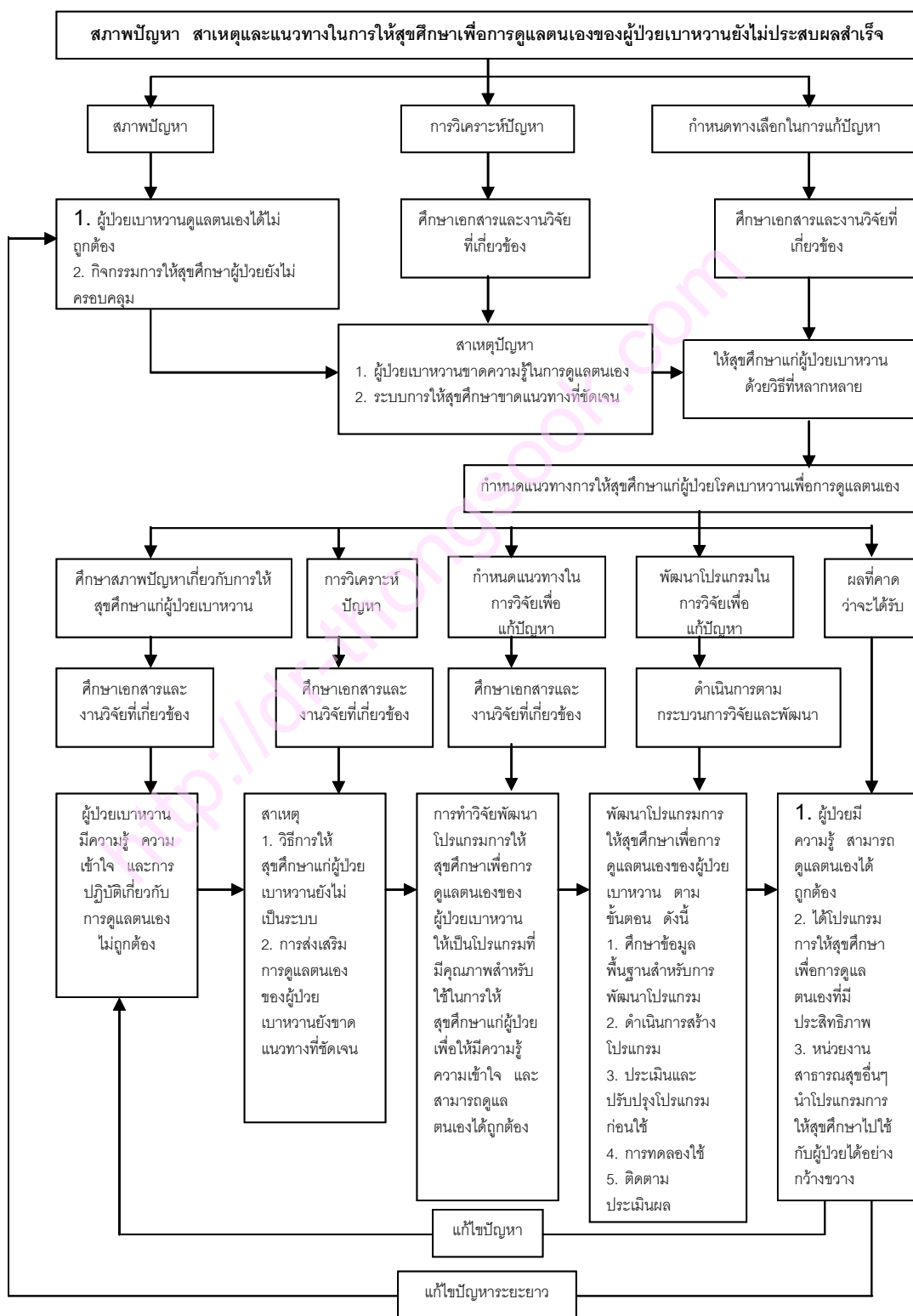
<http://dr-thongsri.com>

ตัวอย่างที่ 6 กรอบความคิดงานวิจัยเรื่อง “การพัฒนาหลักสูตรเพื่อการตลาดค้าใหม่คหมี สำหรับประชาชนในชนบท” งานวิจัยของ ทองสุข วันแสน , 2537





ตัวอย่างที่ 7 กรอบความคิดงานวิจัยเรื่อง “การพัฒนาโปรแกรมการให้สุศึกษาเพื่อการดูแลตนเองของผู้ป่วยเบาหวานจังหวัดสุรินทร์” งานวิจัยของ ศศิธร ไชยยิ่ง , 2548



## บทสรุป

กรอบความคิดในการวิจัยเป็นสิ่งที่ผู้วิจัยกำหนดขึ้นจากการศึกษาเอกสาร ทฤษฎี และงานวิจัยที่เกี่ยวข้อง เพื่อใช้เป็นกรอบในการดำเนินการวิจัย โดยส่วนใหญ่จะเขียนเป็นรูปภาพที่แสดงถึงความสัมพันธ์ระหว่างตัวแปร ในการวิจัย และในงานวิจัยบางประเภทจะครอบคลุมไปถึงกระบวนการ หรือขั้นตอนในการดำเนินการวิจัยด้วย ประโยชน์ที่สำคัญของกรอบความคิดในการวิจัยคือจะช่วยให้ผู้วิจัยเข้าใจสิ่งที่ตนเองกำลังศึกษามากขึ้น และยิ่งไปกว่านั้นจะช่วยให้เกิดทฤษฎีใหม่ๆและเป็นการพิสูจน์ทฤษฎีต่างๆที่ใช้เป็นฐานในการวิจัยด้วย

## หนังสืออ้างอิง

- สัมพันธ์ พันธุ์ฤกษ์. วารสารคณะศึกษาศาสตร์ มหาวิทยาลัยขอนแก่น. ขอนแก่น 2543.
- นงลักษณ์ วิรัชชัย. วารสารสมาคมวิจัยสังคมศาสตร์แห่งประเทศไทย. กรุงเทพมหานคร 2538.
- จิระเดช บุญอินทร์. ปัจจัยที่มีผลต่อการยอมรับการกระจายอำนาจให้องค์การบริหารส่วนตำบล  
จัดการงานด้านสุขภาพ ตามความคิดเห็นของเจ้าหน้าที่สาธารณสุขตำบล จังหวัดศรีสะเกษ.  
วิทยานิพนธ์ ศศ. ม. สถาบันราชภัฏ สุรินทร์ 2546.
- ประเสริฐ บัณฑิตศักดิ์. การวิเคราะห์ปัจจัยที่ส่งผลกระทบต่อประสิทธิภาพองค์กรของหน่วยศึกษานิเทศก์  
กรมสามัญศึกษา. วิทยานิพนธ์ ค.ด. จุฬาลงกรณ์มหาวิทยาลัย 2540.
- พิทักษ์ กิจอานันท์. ปัจจัยที่ส่งผลกระทบต่อประสิทธิผลการปฏิบัติงานของเทศบาลเมืองสุรินทร์.  
วิทยานิพนธ์ ศศ. ม. สถาบันราชภัฏ สุรินทร์ 2546.
- ทองสุข วันแสน. การพัฒนาหลักสูตรฝึกอบรมอาชีพการทอผ้าไหมมัดหมี่สำหรับประชาชนในชนบท.  
ปริญญาานิพนธ์ กศ ด. มหาวิทยาลัยศรีนครินทรวิโรฒ ประสานมิตร 2537.
- ศศิธร ไชยยิ่ง. การพัฒนาโปรแกรมการให้สุขศึกษาเพื่อการดูแลตนเองของผู้ป่วยเบาหวาน  
จังหวัดสุรินทร์. วิทยานิพนธ์ ศศ. ม. มหาวิทยาลัยราชภัฏ สุรินทร์ 2548.